



POWIATOWY URZĄD PRACY W GNIEŹNIE

62 – 200 Gniezno ul. Sobieskiego 20

tel. 61 426 16 49, 61 426 44 34, fax 61 426 11 62, e-mail pupgniezno@pup-gniezno.pl

PUP.I/0.4330.2.1.2012.4-B

MONITORING ZAWODÓW DEFICYTOWYCH I NADWYŻKOWYCH W POWIECIE GNIEŹNIEŃSKIM ZA 2011 ROK

Gniezno, marzec 2012 rok

Spis treści

Wstęp	2
I. Struktura bezrobocia według zawodów reprezentowanych przez osoby bezrobotne zarejestrowane w Powiatowym Urzędzie Pracy w Gnieźnie	4
1. Bezrobotni według zawodów w powiecie gnieźnieńskim w 2011 roku	4
2. Struktura napływu bezrobotnych według zawodów w powiecie gnieźnieńskim w końcu 2011 roku	9
II. Analiza ofert pracy według zawodów	11
1. Oferty pracy według zawodów w 2011 roku	12
2. Struktura ofert pracy wg grup zawodowych w powiecie gnieźnieńskim w 2011 roku	14
3. Oferty pracy według Polskiej Klasyfikacji Działalności (PKD)	17
III. Analiza zawodów deficytowych i nadwyżkowych	20
1. Zawody deficytowe	20
2. Zawody nadwyżkowe	22
3. Zawody zrównoważone	24
4. Ranking zawodów generujących długotrwałe bezrobocie w powiecie gnieźnieńskim w 2011 roku	25
Podsumowanie	28
Spis tabel	29
Spis wykresów	29

Wstęp

Stosownie do treści przepisu art. 9 ust. 1 pkt 9 ustawy z dnia 20 kwietnia 2004 roku o promocji zatrudnienia i instytucjach rynku pracy (tekst jednolity Dz. U. z 2008r. Nr 69, poz. 415 z późn. zm.) do zadań samorządu powiatu w zakresie polityki rynku pracy należy opracowywanie analiz i sprawozdań, w tym prowadzenie monitoringu zawodów deficytowych i nadwyżkowych oraz dokonywanie ocen dotyczących rynku pracy na potrzeby powiatowej rady zatrudnienia oraz organów zatrudnienia.

Zgodnie z zaleceniami metodycznymi Departamentu Rynku Pracy przez monitoring zawodów deficytowych i nadwyżkowych należy rozumieć proces systematycznego obserwowania zjawisk zachodzących na rynku pracy dotyczących kształtowania popytu na pracę i podaży zasobów pracy w przekroju terytorialno – zawodowym oraz formułowania na tej podstawie ocen, wniosków i krótkotrwałych prognoz niezbędnych dla prawidłowego funkcjonowania systemów: szkolenia bezrobotnych oraz kształcenia zawodowego.

Do szczegółowych zadań monitoringu rynku pracy należą:

- określenie kierunków i natężenia zmian zachodzących w strukturze zawodowo-kwalifikacyjnej na lokalnym rynku pracy,
- stworzenie bazy informacyjnej dla opracowania przyszłych struktur zawodowo-kwalifikacyjnych w układzie lokalnym,
- określenie odpowiednich kierunków szkolenia bezrobotnych, zapewniając większą efektywność organizowanych szkoleń,
- bieżąca korekta poziomu, struktury i treści kształcenia zawodowego,
- usprawnienie poradnictwa zawodowego poprzez wskazanie zawodów deficytowych i nadwyżkowych,
- usprawnienie pośrednictwa pracy poprzez uzyskanie informacji od pracodawców o planowanych ofertach pracy,
- ułatwienie realizacji programów specjalnych dla aktywizacji osób będących w szczególnej sytuacji na rynku pracy w celu promowania ich ponownego zatrudnienia.

Powiatowy Urząd Pracy w Gnieźnie w oparciu o dane statystyczne dotyczące terenu całego powiatu prezentuje w niniejszym opracowaniu sytuację na rynku pracy w powiecie gnieźnieńskim w 2011 roku.

Źródłem informacji do opracowania raportu są:

- Załącznik 2 do sprawozdania MPiPS-01 o rynku pracy – „Bezrobotni według rodzaju działalności ostatniego miejsca pracy, poszukujący pracy oraz wolne miejsca pracy i miejsca aktywizacji zawodowej”,
- Załącznik 3 do sprawozdania MPiPS-01 o rynku pracy – „Bezrobotni oraz wolne miejsca pracy i miejsca aktywizacji zawodowej według zawodów i specjalności”.

Raport ma charakter diagnostyczny, przedstawia analizę bezrobocia według zawodów, ofert pracy zgłoszonych, będących w dyspozycji jak i pozyskanych przez Powiatowy Urząd Pracy w Gnieźnie oraz opis zawodów deficytowych i nadwyżkowych. Raport składa się z trzech części. W części pierwszej przedstawiono strukturę bezrobotnych według grup zawodowych oraz przeprowadzono analizę napływu bezrobotnych według zawodów. Część druga obejmuje strukturę i napływ ofert pracy zgłoszonych do tutejszego Urzędu. Analiza zawodów deficytowych i nadwyżkowych została zawarta w części trzeciej.

I. Struktura bezrobocia według zawodów reprezentowanych przez osoby bezrobotne zarejestrowane w Powiatowym Urzędzie Pracy w Gnieźnie.

Pierwsza część raportu przedstawia analizę struktury zawodowej osób bezrobotnych zarejestrowanych w Powiatowym Urzędzie Pracy w Gnieźnie.

1. Bezrobotni według zawodów w powiecie gnieźnieńskim w końcu 2011 roku.

Według stanu w końcu 2011 roku w Powiatowym Urzędzie Pracy w Gnieźnie zarejestrowane były 6 802 osoby bezrobotne, w tym 3 919 kobiet tj. 57,62% wszystkich bezrobotnych. W porównaniu z końcem 2010 roku nastąpił wzrost liczby zarejestrowanych bezrobotnych o 416 osób tj. o 6,51%, w tym o 236 kobiet tj. 6,41%.

Status osoby bezrobotnej z prawem do zasiłku posiadało 1 046 osób. Udział bezrobotnych z prawem do zasiłku w ogólnej liczbie bezrobotnych wyniósł 15,38%. Mimo wzrostu ogólnej liczby osób bezrobotnych, udział osób z prawem do zasiłku uległ zmniejszeniu w stosunku do końca 2010 roku o 57 osób.

W końcu 2011 w rejestrze Powiatowego Urzędu Pracy w Gnieźnie pozostawało 446 osób bezrobotnych niepełnosprawnych tj. 6,56% wszystkich bezrobotnych. Ponadto zarejestrowane były 104 osoby poszukujące pracy, w tym 29 z orzeczoną stopniem niepełnosprawności. Wśród zarejestrowanych osób będących w szczególnej sytuacji na rynku pracy 1 634 tj. 24,02% ogółu to osoby w wieku do 25 roku życia, 1 404 tj. 20,64% wszystkich bezrobotnych to osoby powyżej 50 roku życia, 3 056 osoby tj. 44,93% to długotrwale bezrobotni oraz 4 153 tj. 61,06% to osoby bez wykształcenia średniego.

Stopa bezrobocia w końcu 2011 roku wynosiła: w powiecie gnieźnieńskim 13,3%, w województwie wielkopolskim 9,2% a w kraju 12,5%.

Liczba osób bezrobotnych zamieszkałych w poszczególnych gminach powiatu kształtowała się następująco:

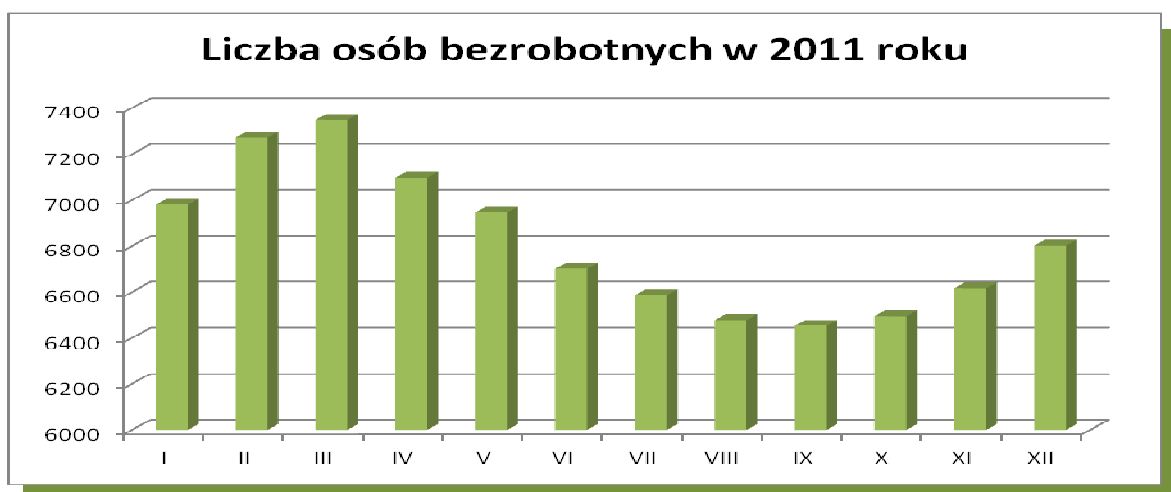
- miasto Gniezno: 3 546 osób bezrobotnych tj. 52,13% ogółu zarejestrowanych, w tym 1 970 kobiet,
- gmina Gniezno: 415 osób bezrobotnych tj. 6,10% ogółu zarejestrowanych, w tym 254 kobiety,
- miasto i gmina Czarniejewo: 297 osób bezrobotnych tj. 4,37% ogółu zarejestrowanych, w tym 167 kobiet,

- gmina Kiszkowo: 213 osób bezrobotnych tj. 3,13% ogółu zarejestrowanych, w tym 132 kobiety,
- miasto i gmina Kłecko: 347 osób bezrobotnych tj. 5,10% ogółu zarejestrowanych, w tym 205 kobiet,
- gmina Łubowo: 241 osób bezrobotnych tj. 3,54% ogółu zarejestrowanych, w tym 151 kobiet,
- gmina Mieleszyn: 200 osób bezrobotnych tj. 2,94% ogółu zarejestrowanych, w tym 144 kobiety,
- gmina Niechanowo: 295 osób bezrobotnych tj. 4,34% ogółu zarejestrowanych, w tym 188 kobiet,
- miasto i gmina Trzemeszno: 616 osób bezrobotnych tj. 9,06% ogółu zarejestrowanych, w tym 337 kobiet,
- miasto i gmina Witkowo: 632 osób bezrobotnych tj. 9,29% ogółu zarejestrowanych, w tym 371 kobiet.

Wśród wszystkich osób bezrobotnych zarejestrowanych w tut. Urzędzie najliczniejszą zatem grupę, podobnie jak w poprzednim roku stanowili bezrobotni mieszkańcy miasta Gniezna.

Liczbę osób bezrobotnych zarejestrowanych w Powiatowym Urzędzie Pracy w Gnieźnie w poszczególnych miesiącach w 2011 roku według stanu na koniec każdego miesiąca ilustruje poniższy wykres.

Wykres 1. Liczba osób bezrobotnych w 2011 roku.



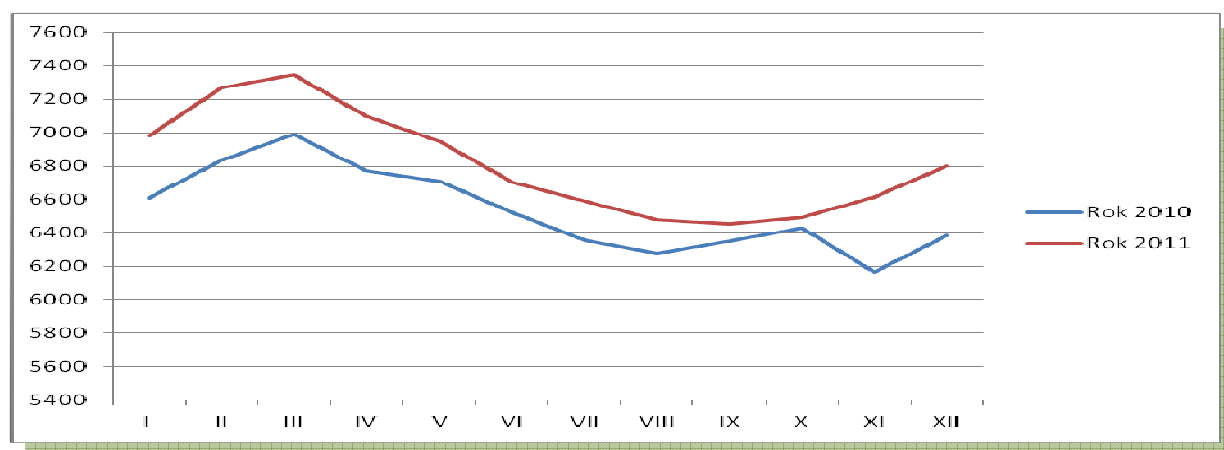
Porównanie liczby osób bezrobotnych w latach 2010 i 2011 przedstawia się następująco:

Tabela 1. Zestawienie osób bezrobotnych zarejestrowanych w Powiatowym Urzędzie Pracy w Gnieźnie w 2010 i 2011 roku.

Miesiąc	I	II	III	IV	V	VI	VII	VIII	IX	X	XI	XII
Rok 2010	6611	6836	6991	6769	6708	6521	6355	6280	6349	6427	6164	6386
Rok 2011	6981	7271	7348	7098	6946	6702	6588	6479	6454	6495	6616	6802

Porównując powyższe dane należy zauważyć niepokojącą sytuację związaną ze wzrostem liczby osób bezrobotnych w powiecie gnieźnieńskim. W stosunku do 2010 roku wzrost zarejestrowanych bezrobotnych odnotowano w przeciągu całego analizowanego okresu. Zarówno w 2010 jak i 2011 roku zwyżka ilości bezrobotnych następowała w I kwartale gdzie najwyższa liczba osób zarejestrowanych była w miesiącu marcu, po czym pojawiała się tendencja spadkowa.

Wykres 2. Zestawienie liczby osób bezrobotnych w 2010 i 2011 roku.



W końcu 2011 roku wśród 6 802 zarejestrowanych bezrobotnych, większość tj. 5 833 osoby posiadały zawód (specjalność) i stanowiły 85,75% ogółu bezrobotnych.

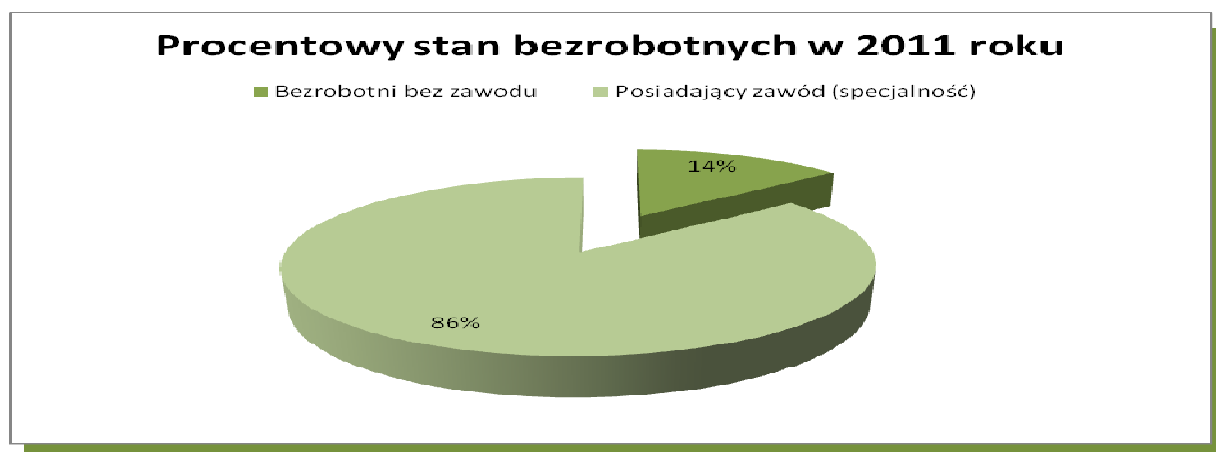
Tabela 2. Grupy zawodowe bezrobotnych.

Lp.	Grupy zawodowe	Liczba zarejestrowanych w końcu 2011 roku	
		Liczba osób	Procent
1.	Ogółem	6 802	100%
2.	Bez zawodu	969	14%
3.	Posiadający zawód, specjalność	5 833	86%

W porównaniu do stanu z końca 2010 roku wśród bezrobotnych posiadających zawód odnotowano wzrost o 169 osób tj. o 2,98%. Populacja bezrobotnych nie posiadających zawodu, tzw. “grupa bez zawodu” wzrosła z 722 osób (stan na koniec II-półrocza 2010) do 969 osób (stan w końcu 2011) czyli aż o 247 osób tj. 34,21%.

Bezrobotni bez zawodu stanowili w końcu 2011 roku 12,07% ogółu bezrobotnych (w końcu II-półrocza 2010 roku – 11,31%), z czego w grupie tej 65,88% stanowią kobiety.

Wykres 3. Grupy zawodowe bezrobotnych.



Liczbę osób bezrobotnych zarejestrowanych w poszczególnych zawodach przedstawia zamieszczona poniżej tabela, w której uwzględniono tylko te zawody, gdzie zarejestrowało się co najmniej 50 osób bezrobotnych.

Tabela 3. Bezrobotni wg zawodów w powiecie gnieźnieńskim. Stan w końcu 2011 roku.

Lp	Kod zawodu	Nazwa zawodu	Bezrobotni ogółem	w tym		
				kobiety	Bezrobotni powyżej 12 m-cy	
					razem	kobiety
1.	000000	Bez zawodu	969	626	45	28
2.	522301	Sprzedawca	747	680	260	244
3.	753105	Krawiec	238	237	100	100
4.	932911	Robotnik pomocniczy w przemyśle przetw.	223	134	86	59
5.	753303	Szwaczka	152	152	47	47
6.	753605	Obuwnik przemysłowy	151	136	71	66
7.	512001	Kucharz	146	109	48	44
8.	331403	Technik ekonomista	131	107	42	39
9.	711202	Murarz	121	1	30	0
10.	515303	Robotnik gospodarczy	118	48	48	21
11.	722204	Ślusarz	111	3	39	2
12.	931301	Robotnik budowlany	108	1	33	1
13.	522305	Technik handlowiec	88	76	24	22
14.	752205	Stolarz	88	11	30	6
15.	713101	Malarz – tapeciarsz	84	0	18	0
16.	932101	Pakowacz	82	70	30	29
17.	411090	Pozostali pracownicy obsługi biurowej	81	71	27	26
18.	514101	Fryzjer	81	78	17	16
19.	723105	Mechanik samochodów osobowych	72	0	20	0
20.	235107	Pedagog	71	63	18	16
21.	263102	Ekonomista	71	55	30	23
22.	723103	Mechanik pojazdów samochodowych	65	0	22	0
23.	722314	Tokarz w metalu	64	4	31	4
24.	741207	Elektromonter (elektryk) zakładowy	62	1	27	1
25.	751201	Cukiernik	60	40	17	14
26.	512002	Kucharz małej gastronomii	57	44	22	17
27.	911207	Sprzątaczką biurową	56	53	22	21
28.	713102	Malarz budowlany	55	0	12	0
29.	751204	Piekarz	54	5	13	4
30.	513101	Kelner	53	48	22	22
Ogółem			6 802	3 919	1 971	1 204

Należy podkreślić, że struktura zawodowa osób zarejestrowanych w porównaniu ze stanem na koniec II-półrocza 2010 roku nie uległa znaczącej zmianie.

Wśród osób bezrobotnych z zawodem w końcu analizowanego okresu najliczniejszą grupę stanowili sprzedawcy – 747 osoby, tj. 10,98% wszystkich bezrobotnych, w tym – 626 osób, tj. 83,8% to bezrobotne kobiety. Kolejne co do ilości to osoby bezrobotne z zawodem krawiec – 238 osób, z czego zdecydowana większość to kobiety – 237 osób (99,58%) wśród których 100 osób (42,02%) to bezrobotne zarejestrowane powyżej 12 miesięcy. Następne liczne grupy zawodowe stanowią bezrobotni z zawodem: robotnik pomocniczy w przemyśle przetwórczym (3,28% ogółu), szwaczka (2,23%), obuwnik przemysłowy (2,22%), kucharz (2,15%), technik ekonomista (1,93%), murarz (1,78%), robotnik gospodarczy (1,73%) a także ślusarz (1,63%) oraz robotnik budowlany (1,59%). We wszystkich wyżej wymienionych zawodach zarejestrowanych było minimum 100 osób bezrobotnych. W porównaniu z danymi z końca II-półrocza 2010 roku wśród najliczniejszych dziesięciu grupach zawodowych należy odnotować zmiany w ilości osób w zawodach szwaczka (wzrost o 47 osób) i murarz (wzrost o 27 osób) oraz technik ekonomista (spadek o 50 osób).

Spośród 1 971 osób długotrwale bezrobotnych stanowiących 28,98% wszystkich osób zarejestrowanych, najbardziej liczną grupę stanowiły osoby z zawodem sprzedawca, krawiec, robotnik pomocniczy w przemyśle przetwórczym, obuwnik przemysłowy oraz kucharz i robotnik gospodarczy.

2. Struktura napływu bezrobotnych według zawodów w powiecie gnieźnieńskim w końcu 2011 roku.

Napływ bezrobotnych według zawodów przedstawia sytuację jaka wystąpiła w trakcie 2011 roku z wyszczególnieniem zawodów reprezentowanych przez osoby bezrobotne. Z uwagi na obszerność danych w tabeli 4 przedstawiono napływ bezrobotnych według zawodów, w których odnotowano napływ co najmniej 50 osób.

Tabela 4. Napływ bezrobotnych według zawodów w powiecie gnieźnieńskim w 2011 roku.

L.p.	Kod zawodu	Nazwa zawodu	Bezrobotni ogółem	Bezrobotne kobiety
ogółem			9 021	4 706
1.	000000	Bez zawodu	1 457	812
2.	522301	Sprzedawca	874	758
3.	932911	Robotnik pomocniczy w przemyśle przetwórczym	256	123
4.	753105	Krawiec	217	215
5.	512001	Kucharz	191	115
6.	753303	Szwaczka	183	183
7.	711202	Murarz	179	0
8.	331403	Technik ekonomista	176	137
9.	931301	Robotnik budowlany	157	1
10.	514101	Fryzjer	147	138
11.	713101	Malarz - tapeciarski	144	0
12.	722204	Ślusarz	142	2
13.	411090	Pozostali pracownicy obsługi biurowej	138	111
14.	235107	Pedagog	125	108
15.	753605	Obuwnik przemysłowy	122	103
16.	515303	Robotnik gospodarczy	120	45
17.	752205	Stolarz	119	7
18.	932101	Pakowacz	109	85
19.	522305	Technik handlowiec	108	92
20.	751204	Piekarz	102	7
21.	723105	Mechanik samochodów osobowych	101	0
22.	723103	Mechanik pojazdów samochodowych	96	0
23.	713102	Malarz budowlany	89	0
24.	432103	Magazynier	88	17
25.	741207	Elektromonter (elektryk) zakładowy	82	1

26.	263102	Ekonomista	74	67
27.	751201	Cukiernik	74	43
28.	243106	Specjalista do spraw marketingu i handlu	71	45
29.	331402	Technik agrobiznesu	64	50
30.	722314	Tokarz w metalu	61	0
31.	322002	Technik żywienia i gospodarstwa domowego	60	39
32.	911207	Sprzątaczką biurową	60	57
33.	513101	Kelner	58	47
34.	752208	Stolarz meblowy	58	1
35.	512002	Kucharz małej gastronomii	56	40
36.	314207	Technik rolnik	50	30

W 2011 roku w Powiatowym Urzędzie Pracy w Gnieźnie status bezrobotnego uzyskało 9 021 osób, w tym 4 706 kobiet, tj. 52,17% wszystkich zarejestrowanych.

Największy napływ bezrobotnych odnotowano po raz kolejny wśród osób bez zawodu. W analizowanym okresie zarejestrowano ogółem 1 457 osób nie mających zawodu, tj. 16,15% ogółu rejestracji, w tym 812 kobiet. Wśród osób posiadających zawód najwięcej zarejestrowało się bezrobotnych z zawodem sprzedawca 874 osoby, tj. 9,69% ogółu rejestracji, w tym 758 kobiet. Liczny napływ bezrobotnych odnotowano wśród osób z zawodem robotnik pomocniczy w przemyśle przetwórczym – 256 osób tj. 2,84% ogółu rejestracji, krawiec i szwaczka - łącznie 400 osób tj. 4,43% ogółu rejestracji jak również kucharz – 191 osób tj. 2,12% ogółu oraz murarz – 179 osób tj. 1,98% rejestrujących się.

II. Analiza ofert pracy według zawodów.

Ważnym elementem oceny rynku pracy jest analiza ofert pracy. W związku z powyższym w tej części opracowania przedstawiona została analiza ofert pracy (w tym stażu), które zgłaszane były przez pracodawców w 2011 roku. Na analizę składają się: oferty pracy według zawodów w 2011 roku oraz oferty pracy według Polskiej Klasyfikacji Działalności (PKD).

1. Oferty pracy według zawodów w 2011 roku.

W okresie sprawozdawczym Powiatowy Urząd Pracy w Gnieźnie dysponował 3 775 ofertami pracy i stażu.

Tabela 5. Oferty pracy wg zawodów w powiecie gnieźnieńskim w 2011 roku.

L.p.	Kod zawodu	Nazwa zawodu	Oferty pracy zgłoszone w 2011 roku
ogółem			3 775
1.	524302	Kosultant/agent sprzedaży bezpośredniej	478
2.	931301	Robotnik budowlany	304
3.	522301	Sprzedawca	287
4.	711202	Murarz	127
5.	753105	Krawiec	118
6.	932101	Pakowacz	109
7.	411004	Technik prac biurowych	106
8.	833203	Kierowca samochodu ciężarowego	95
9.	711404	Zbrojarz	94
10.	000000	Bez zawodu	91
11.	332203	Przedstawiciel handlowy	75
12.	751105	Rzeźnik – wędliniarz	75
13.	753303	Szwaczka	68
14.	713102	Malarz budowlany	66
15.	332101	Agent ubezpieczeniowy	63
16.	932990	Pozostali robotnicy przy pracach prostych w przemyśle	63
17.	441990	Pozostali pracownicy obsługi biura gdzie indziej niesklasyfikowani	61
18.	515303	Robotnik gospodarczy	53
19.	921401	Pomocniczy robotnik przy konserwacji	46

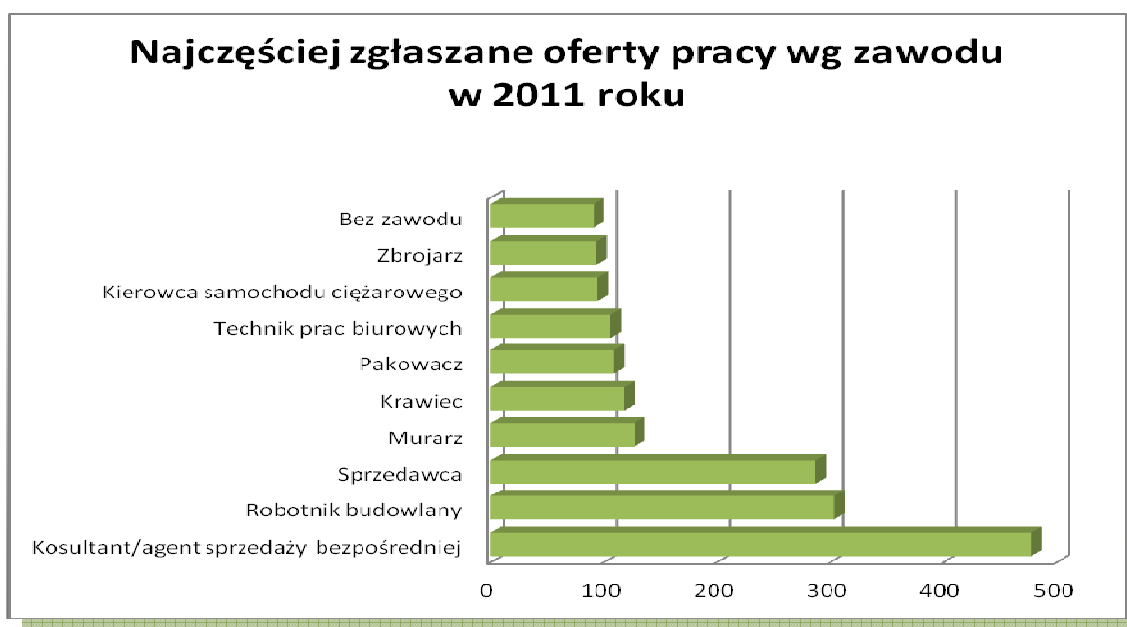
		terenów zieleni	
20.	512001	Kucharz	45
21.	513101	Kelner	38
22.	941201	Pomoc kuchenna	38
23.	524502	Sprzedawca w stacji paliw	36
24.	712101	Dekarz	36
25.	514101	Fryzjer	35
26.	962990	Pozostali pracownicy przy pracach prostych gdzie indziej niesklasyfikowani	34
27.	432103	Magazynier	32
28.	722204	Ślusarz	31
29.	753605	Obuwnik przemysłowy	30
30.	711601	Brukarz	29

Niewątpliwie napływ nowych ofert pracy jest jednym z warunków poprawy sytuacji na rynku pracy. Urząd jednak nie posiada pełnej informacji o wolnych miejscach pracy. Pracodawcy nie zgłaszają bowiem wszystkich wolnych miejsc pracy. Bardzo często wykorzystują oni własne metody poszukiwania pracowników. Czasami też oferty pracy są zgłaszane kilkakrotnie do urzędu, z uwagi na dużą rotację pracowników w danym zakładzie pracy, małą atrakcyjność warunków pracy u danego pracodawcy z punktu widzenia osoby bezrobotnej, braku w rejestrze bezrobotnych lub na rynku pracy osób posiadających potrzebne kwalifikacje, umiejętności czy doświadczenie jak również zbyt wysokie wymagania pracodawców w stosunku do kandydatów. Często również praktyką stosowaną przez pracodawców jest zgłoszenie wolnego miejsca pracy w formie oferty otwartej. Zamieszczenie oferty pracy na stronie internetowej Urzędu powoduje, że dostęp mają do niej wszyscy zainteresowani pracą, a nie tylko osoby bezrobotne zarejestrowane w Powiatowym Urzędzie Pracy.

Największe zapotrzebowanie w 2011 roku pracodawcy zgłosili w zawodzie: konsultant/agent sprzedaży bezpośredniej. W zawodzie tym pozyskano – 478 oferty pracy, tj. 12,66% ogółu ofert pracy zgłoszonych w tut. Urzędzie. Tak duża liczba ofert w tym zawodzie wiąże się bowiem ze zgłaszaną przez pracodawcę kilkakrotnie ofertą związaną ze sprzedażą bezpośrednią ekologicznych produktów do czyszczenia w ramach umowy agencyjnej.

W dalszej kolejności najwięcej ofert pracy pozyskano w zawodach: robotnik budowlany – 304 oferty pracy tj. 8,05% ogółu zgłoszonych ofert pracy, sprzedawca – 287 ofert pracy tj. 7,6% ogółu ofert pracy, murarz – 127 ofert pracy tj. 3,36% ogółu ofert pracy, krawiec – 118 ofert pracy tj. 3,13% ogółu ofert pracy, pakowacz – 109 ofert pracy tj. 2,89% ogółu ofert pracy, technik prac biurowych - 106 ofert pracy tj. 2,81% ogółu ofert pracy oraz kierowca samochodu ciężarowego – 95 ofert pracy tj. 2,52% ogółu ofert pracy.

Wykres 4. Najczęściej zgłaszane oferty pracy wg zawodu w 2011 roku.



2. Struktura ofert pracy wg grup zawodowych w powiecie gnieźnieńskim w 2011 roku.

W całym 2011 roku do Powiatowego Urzędu Pracy w Gnieźnie zgłoszono 3 775 ofert pracy. Struktura pozyskanych ofert wskazuje, że największe zapotrzebowanie pracodawców dotyczy pracowników posiadających kwalifikacje należące do grupy wielkiej „Sprzedawcy i pokrewni” (23,8614% ogółu zgłoszonych ofert pracy w analizowanym okresie), do grupy „Robotnicy pomocniczy w górnictwie, przemyśle, budownictwie i transporcie” (14,0065% ogółu zgłoszonych ofert pracy w 2011 roku) oraz do grupy „Robotnicy budowlani i pokrewni (z wyłączeniem elektryków)” tj. 12,1879% ogółu zgłoszonych ofert pracy w 2011 roku.

Często pracodawcy zgłaszali propozycje pracy dla przedstawicieli grup: „Robotnicy w przetwórstwie spożywczym, obróbce drewna, produkcji wyrobów tekstylnych i pokrewni” (9,419% ogółu ofert zgłoszonych w 2011 roku) oraz „Pracownicy usług osobistych” (5,8905% ogółu ofert zgłoszonych w 2011 roku).

Tabela 6. Struktura ofert pracy wg grup zawodowych w powiecie gnieźnieńskim w 2011 roku.

Lp.	Kod zawodu	Nazwa zawodu	Oferty pracy
ogółem			100%
1.	52	Sprzedawcy i pokrewni	23,8614
2.	93	Robotnicy pomocniczy w górnictwie, przemyśle, budownictwie i transporcie	14,0065
3.	71	Robotnicy budowlani i pokrewni (z wyłączeniem elektryków)	12,1879
4.	75	Robotnicy w przetwórstwie spożywczym, obróbce drewna, produkcji wyrobów tekstylnych i pokrewni	9,419
5.	51	Pracownicy usług osobistych	5,8905
6.	33	Średni personel do spraw biznesu i administracji	4,5058
7.	83	Kierowcy i operatorzy pojazdów	3,8816
8.	72	Robotnicy obróbki metali, mechanicy maszyn i urządzeń i pokrewni	3,8274
9.	41	Sekretarki, operatorzy urządzeń biurowych i pokrewni	3,4202
10.	44	Pozostali pracownicy obsługi biura	1,7101
11.	31	Średni personel nauk fizycznych, chemicznych i technicznych	1,6286
12.	96	Ładowacze nieczystości i inni pracownicy przy pracach prostych	1,5201
13.	43	Pracownicy do spraw finansowo-statystycznych i ewidencji materiałowej	1,4657
14.	81	Operatorzy maszyn i urządzeń wydobywczych	1,2756

		i przetwórczych	
15.	92	Robotnicy pomocniczy w rolnictwie, leśnictwie i rybołówstwie	1,2486
16.	94	Pracownicy pomocniczy przygotowujący posiłki	1,0315
17.	74	Elektrycy i elektronicy	1,0314
18.	91	Pomoce domowe i sprzątaczk	0,95
19.	54	Pracownicy usług ochrony	0,8958
20.	22	Specjaliści do spraw zdrowia	0,6784
21.	34	Średni personel z dziedziny prawa, spraw społecznych, kultury i pokrewny	0,6515
22.	23	Specjaliści nauczania i wychowania	0,6242
23.	61	Rolnicy produkcji towarowej	0,5972
24.	42	Pracownicy obsługi klienta	0,5429
25.	73	Rzemieślnicy i robotnicy poligraficzni	0,4614
26.	21	Specjaliści nauk fizycznych, matematycznych i technicznych	0,407
27.	26	Specjaliści z dziedziny prawa, dziedzin społecznych i kultury	0,3528
28.	24	Specjaliści do spraw ekonomicznych i zarządzania	0,3527
29.	35	Technicy informatycy	0,2986
30.	32	Średni personel do spraw zdrowia	0,2714
31.	12	Kierownicy do spraw zarządzania i handlu	0,2443
32.	13	Kierownicy do spraw produkcji i usług	0,2172
33.	25	Specjaliści do spraw technologii informacyjno-komunikacyjnych	0,1628
34.	95	Sprzedawcy uliczni i pracownicy świadczący usługi na ulicach	0,1628
35.	53	Pracownicy opieki osobistej i pokrewni	0,1086
36.	82	Monterzy	0,1085

3. Oferty pracy według Polskiej Klasyfikacji Działalności (PKD).

Polska Klasyfikacja Działalności (PKD) – jest umownie przyjętym, hierarchicznie usystematyzowanym podziałem zbioru rodzajów działalności społeczno-gospodarczej, jakie realizują jednostki (podmioty gospodarcze).

Analiza ofert pracy według sekcji Polskiej Klasyfikacji Działalności wskazuje, że najwięcej ofert pracy w 2011 roku zgłoszonych zostało w sekcji handel hurtowy i detaliczny; naprawa pojazdów samochodowych, włączając motocykle – 1 119 ofert oraz budownictwo – 621 ofert, co łącznie stanowiło 1 740 ofert, a więc 46,09 % ogółu zgłoszonych w tym okresie ofert pracy.

Do pozostałych sekcji, w których zgłoszono znaczną liczbę ofert zaliczyć należy:

- działalność w zakresie usług administrowania i działalność wspierająca – 506 ofert, tj. 13,4% ogółu zgłoszonych ofert,
- działalność związana z zakwaterowaniem i usługami gastronomicznymi – 384 oferty, tj. 10,17% ogółu zgłoszonych ofert,
- przetwórstwo przemysłowe – 376 ofert, tj. 9,96% ogółu zgłoszonych ofert.

Z tych trzech sekcji zgłoszonych zostało 33,53% ogólnej liczby ofert.

Ponadto z danych zawartych w tabeli poniżej wynika, że według rodzaju działalności ostatniego miejsca pracy bezrobotni najczęściej pochodzili z sekcji:

- działalność w zakresie usług administrowania i działalność wspierająca,
- handel hurtowy i detaliczny; naprawa pojazdów samochodowych, włączając motocykle,
- opieka zdrowotna i pomoc społeczna,
- przetwórstwo przemysłowe,
- budownictwo.

Do sekcji o największej przewadze liczby zarejestrowanych bezrobotnych w odniesieniu do liczby zgłoszonych ofert w 2011 roku należały takie sekcje jak:

- opieka zdrowotna i pomoc społeczna (poziom nadwyżki 586),
- przetwórstwo przemysłowe (poziom nadwyżki 205),
- działalność w zakresie usług administrowania i działalność wspierająca (poziom nadwyżki 204),
- rolnictwo, leśnictwo, łowiectwo i rybactwo (poziom nadwyżki 109),
- działalność związana z kulturą, rozrywką i rekreacją (poziom nadwyżki 14).

Na 21 sekcji PKD w 2011 roku przewagę liczby ofert pracy nad liczbą bezrobotnych poprzednio pracujących odnotowano w 9 sekcjach.

Do sekcji deficytowych w omawianym okresie zaliczono:

- handel hurtowy i detaliczny; naprawa pojazdów samochodowych, włączając motocykle (poziom deficytu 459),
- działalność związana z zakwaterowaniem i usługami gastronomicznymi (poziom deficytu 311),
- budownictwo (poziom deficytu 131),
- działalność finansowa i ubezpieczeniowa (poziom deficytu 114),
- działalność profesjonalna, naukowa i techniczna (poziom deficytu 61).

W dwóch sekcjach PKD:

- gospodarstwa domowe zatrudniające pracowników; gospodarstwa domowe produkujące wyroby i świadczące usługi na własne potrzeby,
- organizacje i zespoły eksterytorialne,

nie zgłoszono żadnej oferty pracy.

Tabela 7. Bezrobotni wg rodzaju działalności ostatniego miejsca pracy oraz oferty pracy w powiecie gnieźnieńskim w 2011 roku.

Sekcja PKD	Bezrobotni		Oferty pracy	
	zarejestrowani w 2011	stan w końcu 2011	zgłoszone w 2011	stan w końcu 2011
Razem	7376	5663	3775	98
Rolnictwo, leśnictwo, łowiectwo i rybactwo	168	218	59	3
Górnictwo i wydobywanie	1	2	1	0
Przetwórstwo przemysłowe	581	521	376	5
Wytwarzanie i zaopatrywanie w energię elektryczną, gaz, parę wodną, gorącą wodę i powietrze do układów klimatyzacyjnych	8	3	5	0
Dostawa wody, gospodarowanie ściekami i odpadami oraz działalność związana z rekultywacją	3	4	22	0
Budownictwo	490	353	621	1

Handel hurtowy i detaliczny; naprawa pojazdów samochodowych, włączając motocykle	660	648	1119	7
Działalność związana z zakwaterowaniem i usługami gastronomicznymi	73	67	384	25
Transport i gospodarka magazynowa	67	56	101	22
Informacja i komunikacja	12	18	8	0
Działalność finansowa i ubezpieczeniowa	26	19	140	0
Działalność związana z obsługą rynku nieruchomości	17	5	9	0
Działalność profesjonalna, naukowa i techniczna	11	7	72	0
Działalność w zakresie usług administrowania i działalność wspierająca	710	660	506	33
Administracja publiczna i obrona narodowa; obowiązkowe zabezpieczenie społeczne	112	86	104	0
Edukacja	41	30	61	0
Opieka zdrowotna i pomoc społeczna	632	643	46	1
Działalność związana z kulturą, rozrywką i rekreacją	44	26	30	1
Pozostała działalność usługowa	84	54	111	0
Gospodarstwa domowe zatrudniające pracowników; gospodarstwa domowe produkujące wyroby i świadczące usługi na własne potrzeby	0	1	0	0
Organizacje i zespoły eksterytorialne	0	0	0	0
Działalność nie zidentyfikowana	3636	2242	0	0

III. Analiza zawodów deficytowych i nadwyżkowych.

Trzecia część opracowania przedstawia analizę rynku pracy z uwzględnieniem zawodów deficytowych i nadwyżkowych w powiecie gnieźnieńskim w 2011 roku. Zawody deficytowe i nadwyżkowe określa się poprzez stosunek średniej miesięcznej liczby ofert pracy zgłoszonych w okresie sprawozdawczym do średniej miesięcznej liczby zarejestrowanych bezrobotnych w tym samym okresie. Zgodnie z zaleceniem Ministerstwa Pracy i Polityki Społecznej Departament Rynku Pracy tabele zawodów deficytowych i nadwyżkowych zawierają 30 zawodów wg wskaźnika intensywności deficytu (nadwyżki) na poziomie 6-cyfrowego kodu zawodu. W tabelach nie uwzględniono maksymalnych deficytów i nadwyżek oraz zawodów tzw. "pozostałych" czyli takich, których 2 ostatnie cyfry w kodzie zawodu wynoszą 9 i 0.

1. Zawody deficytowe.

Przez zawód deficytowy należy rozumieć zawód, na który występuje na rynku pracy wyższe zapotrzebowanie niż liczba osób poszukujących pracy w tym zawodzie.

Poniżej przedstawiono 30 zawodów o najwyższych wskaźnikach deficytu.

Tabela 8. Zawody deficytowe w powiecie gnieźnieńskim w 2011 roku.

L.p.	Kod zawodu	Nazwa zawodu
1.	921401	Pomocniczy robotnik przy konserwacji terenów zieleni
2.	524502	Sprzedawca w stacji paliw
3.	711404	Zbrojarz
4.	311104	Technik geodeta
5.	411004	Technik prac biurowych
6.	721404	Monter konstrukcji stalowych
7.	731102	Mechanik automatyki przemysłowej i urządzeń precyzyjnych
8.	731602	Galwanizer
9.	932905	Pomoc krawiecka
10.	751105	Rzeźnik - wędliniarz

11.	811104	Operator koparki
12.	712404	Termoizoler
13.	722312	Szlifierz metali
14.	941201	Pomoc kuchenna
15.	612107	Hodowca zwierząt futerkowych
16.	412001	Sekretarka
17.	721204	Spawacz metodą MAG
18.	122102	Kierownik działu sprzedaży
19.	213204	Inżynier ogrodnictwa
20.	251401	Programista aplikacji
21.	311508	Technik mechanik maszyn i urządzeń
22.	962201	Pracownik prac dorywczych
23.	962906	Woźny
24.	753602	Obuwnik
25.	833203	Kierowca samochodu ciężarowego
26.	833101	Kierowca autobusu
27.	711601	Brukarz
28.	541307	Pracownik ochrony fizycznej bez licencji
29.	235914	Wychowawca w placówkach oświatowych, wychowawczych i opiekuńczych
30.	343301	Bibliotekarz

Spośród głównych zawodów do najbardziej deficytowych, dla których wskaźnik intensywności deficytu osiągnął najwyższe wartości zaliczyć należy takie jak:

- pomocniczy robotnik przy konserwacji terenów zieleni,
- sprzedawca w stacji paliw,
- zbrojarz,
- technik geodeta.

Analizując zawody deficytowe można zauważyć, że generowały je zawody wymagające kwalifikacji, uprawnień bądź też umiejętności wymaganych do wykonywania danego zawodu. Trudności z realizowaniem ofert pracy spowodowane są także tym, iż pracodawcy stawiają kandydatom wysokie wymagania do wykonywania zawodu np. związane z posiadaniem doświadczenia. W zawodach takich jak: zbrojarz, brukarz, galwanizer

czy obuwnik problem ze znalezieniem pracowników wynikać może w dalszym ciągu z okoliczności, iż na rynku pracy nie ma osób młodych, natomiast osoby posiadające ten zawód nie przystają do nowych warunków pracy czy też ich kwalifikacje nie odpowiadają współczesnym wymaganiom. Rozwiązaniem problemu w tych zawodach wydaje się być propozycja kształcenia na poziomie szkolnictwa zawodowego.

Z kolei w takich zawodach jak: operator koparki, spawacz metodą MAG, kierowca samochodu ciężarowego, kierowca autobusu, pracownik ochrony fizycznej bez licencji, właściwym wydaje się umożliwienie uczestnictwa w pozaszkolnych formach kształcenia poprzez udział w kursach i szkoleniach gwarantujących nabycie uprawnień niezbędnych do wykonywania zawodu.

Należy podkreślić, że w większości przypadków praca w zawodach takich jak: technik prac biurowych, sekretarka czy bibliotekarz wiąże się z ofertami stażu. Zgłoszona jest w nich duża liczba ofert pracy subsydiowanej przy stosunkowo niskiej liczbie bezrobotnych posiadających te zawody.

W zawodach takich jak: programista aplikacji, technik mechanik maszyn i urządzeń oraz pracownik prac dorywczych nie było osób bezrobotnych zarejestrowanych w Powiatowym Urzędzie Pracy w Gnieźnie.

2. Zawody nadwyżkowe.

Przez zawód nadwyżkowy należy rozumieć zawód, na który występuje na rynku pracy niższe zapotrzebowanie niż liczba osób poszukujących pracy w tym zawodzie.

W tabeli poniżej przedstawiono 30 zawodów o najwyższym poziomie nadwyżki.

Tabela 9. Zawody nadwyżkowe w powiecie gnieźnieńskim w 2011 roku.

L.p.	Kod zawodu	Nazwa zawodu
1.	331403	Technik ekonomista
2.	932911	Robotnik pomocniczy w przemyśle przetwórczym
3.	522305	Technik handlowiec
4.	512002	Kucharz małej gastronomii
5.	311504	Technik mechanik

6.	713101	Malarz - tapeciarz
7.	311303	Technik elektryk
8.	711503	Stolarz budowlany
9.	751204	Piekarz
10.	751201	Cukiernik
11.	312304	Mistrz produkcji w budownictwie ogólnym
12.	251902	Specjalista zastosowań informatyki
13.	243106	Specjalista do spraw marketingu i handlu
14.	723307	Mechanik maszyn i urządzeń przemysłowych
15.	432201	Planista produkcyjny
16.	723105	Mechanik samochodów osobowych
17.	000000	Bez zawodu
18.	752205	Stolarz
19.	752208	Stolarz meblowy
20.	912103	Prasowaczka ręczna
21.	741207	Elektromonter (elektryk) zakładowy
22.	961302	Robotnik placowy
23.	713203	Lakiernik samochodowy
24.	834401	Kierowca operator wózków jezdniowych
25.	753402	Tapicer
26.	233008	Nauczyciel języka angielskiego
27.	228903	Kosmetolog
28.	722314	Tokarz w metalu
29.	741203	Elektromechanik pojazdów samochodowych
30.	325402	Technik masażysta

Zawody przedstawione w powyższej tabeli okazały się najbardziej nadwyżkowymi w powiecie gnieźnieńskim i jednocześnie stanowią zawody, w których najtrudniej jest znaleźć zatrudnienie. W niektórych zawodach ofert pracy jest bardzo mało w stosunku do liczby osób zarejestrowanych, a czasem nie ma żadnej.

Nadal w rejestrze Powiatowego Urzędu Pracy w Gnieźnie wśród zawodów nadwyżkowych przeważa technik ekonomista. Sytuacja na rynku pracy osób bezrobotnych,

którzy posiadają ww. kwalifikacje zawodowe jest zatem bardzo trudna. W 2011 roku została zgłoszona zaledwie jedna oferta pracy dla osób posiadających taki zawód wyuczony.

Osoby bezrobotne kierowane do pracy nie spełniają także wymagań stawianych przez pracodawców. Osobom tym brakuje doświadczenia zawodowego bądź też utracili uprawnienia zawodowe ze względu na długą przerwę w wykonywaniu zawodu, a tak wydają się być np. w przypadku zawodu: elektromonter (elektryk) zakładowy czy technik elektryk. Nadal też problemem są niskie zarobki czy zatrudnienie bez umowy tzn. "na czarno". Duża grupa osób zarejestrowanych nie jest również zainteresowana jakąkolwiek pracą.

3. Zawody zrównoważone.

Przez zawód zrównoważony należy rozumieć zawód, w którym liczba rejestrujących się osób bezrobotnych w danym zawodzie odpowiada liczbie napływających ofert pracy. W tabeli poniżej przedstawiono zawody w których wystąpiła w 2011 równowaga pomiędzy podażą a popytem na lokalnym rynku pracy.

Tabela 10. Zawody zrównoważone w powiecie gnieźnieńskim w 2011 roku.

Lp.	Kod zawodu	Nazwa zawodu
1.	524902	Doradca klienta
2.	712101	Dekarz
3.	232006	Nauczyciel przedmiotów zawodowych technicznych
4.	235904	Nauczyciel bibliotekarz
5.	262101	Archiwista
6.	313205	Operator (maszynista) stacji pomp
7.	343203	Florysta
8.	422603	Rejestratorka medyczna
9.	514205	Pracownik solarium
10.	524403	Sprzedawca na telefon
11.	711102	Monter konstrukcji budowlanych
12.	711401	Betoniarz

13.	723104	Mechanik samochodów ciężarowych
14.	741201	Elektromechanik
15.	742112	Monter elektronik - urządzenia radiowo-telewizyjne
16.	752305	Pilarz
17.	832203	Kierowca samochodu osobowego
18.	931203	Meliorant
19.	932101	Pakowacz
20.	933309	Wagowy
21.	741103	Elektryk

4. Ranking zawodów generujących długotrwałe bezrobocie w powiecie gnieźnieńskim w 2011 roku.

Sporządzenie rankingu zawodów generujących długotrwałe bezrobocie zostało oparte na wskaźnikach, które są wynikiem obliczonym jako stosunek osób zarejestrowanych w danym zawodzie pozostających bez pracy powyżej 12 miesięcy, do liczby zarejestrowanych bezrobotnych w tym zawodzie.

Osoby bezrobotne pozostające w 2011 roku w rejestrze Powiatowego Urzędu Pracy w Gnieźnie ponad 12 miesięcy stanowiły 28,98% ogółu bezrobotnych. Analizując stosunek liczby bezrobotnych pozostających bez zatrudnienia powyżej 12 miesięcy do liczby zarejestrowanych bezrobotnych w tej samej grupie zawodów należy zauważyć, że w 2011 roku wskaźnik długotrwałego bezrobocia występował w 26 grupach zawodów (grupy zawodów wg czterocyfrowego kodu).

Warte podkreślenia jest, że zgodnie z klasyfikacją zawodów i specjalności na potrzeby rynku pracy do grupy zawodów: „Operatorzy sprzętu do robót ziemnych i urządzeń pokrewnych” należą:

- mechanik maszyn i urządzeń drogowych (834201),
- operator maszyn drogowych (834202),
- operator maszyn i sprzętu torowego (834203),
- operator sprzętu ciężkiego (834204),
- pozostali operatorzy sprzętu do robót ziemnych i urządzeń pokrewnych (834290).

Mylącym mogłoby się zatem wydawać, iż do ww. grupy należą również takie zawody jak operator koparki (811104), operator koparko – ładowarki (811105) czy operator ładowarki (811106), które należą do grupy zawodów „Górnicy podziemnej i odkrywkowej eksploatacji złóż i pokrewni” (kod zawodu – 8111) niegenerującej długotrwałego bezrobocia w powiecie gnieźnieńskim, a na które w dalszym ciągu istnieje zapotrzebowanie na rynku pracy.

Tabela 11. Ranking zawodów generujących długotrwałe bezrobocie w powiecie gnieźnieńskim w 2011 roku.

Lp.	Kod grupy zawodów	Nazwa grupy zawodów
1.	2355	Nauczyciele sztuki w placówkach pozaszkolnych
2.	3311	Dealerzy i maklerzy aktywów finansowych
3.	7234	Mechanicy pojazdów jednośladowych
4.	4120	Sekretarki (ogólne)
5.	4414	Technicy archiwiści i pokrewni
6.	1323	Kierownicy do spraw budownictwa
7.	4227	Ankieterzy
8.	2151	Inżynierowie elektrycy
9.	2144	Inżynierowie mechanicy
10.	5112	Konduktorzy i pokrewni
11.	7129	Robotnicy budowlani robót wykończeniowych i pokrewni gdzie indziej niesklasyfikowani
12.	3421	Sportowcy i pokrewni
13.	4415	Pracownicy działów kadr
14.	5245	Pracownicy stacji obsługi pojazdów
15.	3151	Pracownicy służb technicznych żeglugi
16.	3433	Pracownicy bibliotek, galerii, muzeów i informacji naukowej
17.	3251	Asystenci dentystyczni
18.	9623	Odczytujący liczniki i wybierający monety z automatów

19.	7515	Klasyfikatorzy żywności i pokrewni
20.	9621	Gońcy, bagażowi i pokrewni
21.	7413	Monterzy linii elektrycznych
22.	7514	Robotnicy przetwórstwa surowców roślinnych
23.	8141	Operatorzy maszyn do produkcji wyrobów gumowych
24.	8143	Operatorzy maszyn do produkcji wyrobów papierniczych
25.	8154	Operatorzy maszyn wykończalniczych wyrobów włókienniczych
26.	8342	Operatorzy sprzętu do robót ziemnych i urządzeń pokrewnych

Podsumowanie

Monitoring zawodów deficytowych i nadwyżkowych w powiecie gnieźnieńskim opisuje rzeczywistość lokalnego rynku pracy oraz pozwala na sformułowanie ocen i wniosków dla systemu kształcenia zawodowego, szkolenia bezrobotnych, pośrednictwa pracy i poradnictwa zawodowego oraz opracowywania lokalnych projektów wsparcia, szczególnie dla osób znajdujących się w trudnej sytuacji na rynku pracy.

Niniejsze opracowanie wskazuje na trudną sytuację na lokalnym rynku pracy. Wielu bezrobotnych ma trudności ze znalezieniem pracy w posiadanym zawodzie. Związane jest to z faktem, że mimo posiadania przez osobę bezrobotną wymaganego przez pracodawcę zawodu, nie spełnia ona innych wymagań takich jak np.: odpowiednie doświadczenie, inne dodatkowe umiejętności i uprawnienia. Ponadto należy podkreślić, że wśród grupy osób bezrobotnych występuje zjawisko dezaktualizacji ich kwalifikacji, co utrudnia ich powrót na rynek pracy. Zauważa się też małą mobilność wśród osób pozostających bez zatrudnienia. Do najczęściej występujących barier w podjęciu pracy należą również ograniczenia zdrowotne, zbyt długa przerwa w aktywności zawodowej czy brak motywacji.

Wyniki monitoringu wskazują, że duża liczba bezrobotnych zarejestrowanych w Powiatowym Urzędzie Pracy w Gnieźnie należy do grupy osób "bez zawodu". Niezbędne jest więc podejmowanie działań umożliwiających osobom zarejestrowanym zdobycie zawodu czy też podwyższenie lub uzupełnienie posiadanych kwalifikacji.

Monitoring zawodów deficytowych i nadwyżkowych, pomimo że nie oddaje w pełni rzeczywistych relacji w zakresie popytu i podaży na rynku pracy, stanowić może jednak podstawę do planowania powyższych działań.

Opracowali:

Mateusz Idzikowski – Starszy specjalista ds. rozwoju zawodowego,

Małgorzata Wiśniewska – Specjalista ds. rozwoju zawodowego.

Monitoring zawodów deficytowych i nadwyżkowych został opracowany zgodnie z zaleceniami metodycznymi Ministerstwa Pracy i Polityki Społecznej.

Spis tabel:

Tabela 1. Zestawienie osób bezrobotnych zarejestrowanych w Powiatowym Urzędzie Pracy w Gnieźnie w 2010 i 2011 roku	6
Tabela 2. Grupy zawodowe bezrobotnych	7
Tabela 3. Bezrobotni wg zawodów w powiecie gnieźnieńskim. Stan w końcu 2011 roku	8
Tabela 4. Napływ bezrobotnych według zawodów w powiecie gnieźnieńskim w 2011 roku	10
Tabela 5. Oferty pracy wg zawodów w powiecie gnieźnieńskim w 2011 roku	12
Tabela 6. Struktura ofert pracy wg grup zawodowych w powiecie gnieźnieńskim w 2011 roku	15
Tabela 7. Bezrobotni wg rodzaju działalności ostatniego miejsca pracy oraz oferty pracy w powiecie gnieźnieńskim w 2011 roku	18
Tabela 8. Zawody deficytowe w powiecie gnieźnieńskim w 2011 roku	20
Tabela 9. Zawody nadwyżkowe w powiecie gnieźnieńskim w 2011 roku	22
Tabela 10. Zawody zrównoważone w powiecie gnieźnieńskim w 2011 roku	24
Tabela 11. Ranking zawodów generujących długotrwałe bezrobocie w powiecie gnieźnieńskim w 2011 roku	26

Spis wykresów

Wykres 1. Liczba osób bezrobotnych w 2011 roku	5
Wykres 2. Zestawienie liczby osób bezrobotnych w 2010 i 2011 roku	6
Wykres 3. Grupy zawodowe bezrobotnych	7
Wykres 4. Najczęściej zgłaszane oferty pracy wg zawodu w 2011 roku	14